



苏州大学 文正学院
WENZHENG COLLEGE OF SOOCHOW UNIVERSITY

2019-2020 学年本科教学质量报告

二〇二〇年十二月

目 录

苏州大学文正学院 2019-2020 学年本科教学质量报告.....	1
一、本科教学基本情况.....	2
1.1 培养目标及服务面向.....	2
1.2 专业设置及结构分布.....	2
1.3 在校生情况.....	2
1.4 生源质量及招生录取情况.....	3
二、师资与教学条件.....	4
2.1 师资建设及培养情况.....	4
2.2 教学条件建设与完善.....	4
三、教学建设与改革.....	7
3.1 专业建设.....	7
3.2 课程与教材建设.....	7
3.3 教学研究与改革.....	8
3.4 实践教学改革与发展.....	9
3.5 创新创业教育深化发展.....	10
四、专业培养能力.....	12
4.1 专业培养机制与培养目标.....	12
4.2 专业培养路径与质量提升.....	12
五、质量保障体系.....	14
六、学生学习效果.....	17
6.1 在校生学习满意度.....	17
6.2 在校生培养质量.....	19
6.3 应届毕业生培养质量.....	21
七、特色发展.....	23
7.1 拓展国际化办学项目，深化国际交流与合作.....	23
7.2 深化“三创”教育，促进学生创业能力提升.....	23
八、需要解决的问题与对策.....	24

8.1 协同育人机制有待进一步加强.....	24
8.2 教师使用现代教育技术的能力有待提高.....	24
8.3 实验实践教学经费投入有待进一步加强.....	24

苏州大学文正学院 2019-2020 学年本科教学质量报告

苏州大学文正学院是在20世纪90年代中国高等教育大变革、大发展的背景下应运而生的。近年来，学院以“新工科”“新文科”为参照，坚持把立德树人作为办学的根本任务，大力推进以“课程思政”“开发金课”以及“互联网+”为重点的本科教学改革，取得了显著的成绩。2020年11月，经教育部批准，学院成功地转设为市属公办的本科院校—苏州城市学院。

本年度，面对新冠肺炎疫情的严重冲击，学院积极作为，守护校园净土，防止疫情向学校扩散。学院贯彻落实“停课不停教、停课不停学”的指示精神，积极创造条件展开线上教学，确保了上半年教育教学工作正常展开。在下半年学生返回校园并恢复线下教学之后，学院以“深化改革、规范管理、提升质量”为主线不断推进课程与专业建设，在人才培养方面又取得重要的进展。

一、本科教学基本情况

1.1 培养目标及服务面向

学院始终把培养高素质应用型人才作为办学根本，坚持以“学生为中心、教育面向未来”作为办学理念，不断推进校企合作、产教融合，努力培养具有人文底蕴、健全人格、社会责任、创新精神和实践能力的各类高素质本科应用型人才。

1.2 专业设置及结构分布

为适应区域经济结构转型和产业升级，更好发挥服务区域产业发展，学院对专业建设和发展实行动态管理，通过新设、停招和退出等机制，加强专业内涵建设，切实提高人才培养质量。截止目前为止，学院共开办了 44 个本科专业、2 个中外合作办学项目、3 个高校中外学分互认联合培养项目等培养项目，涵盖法学、文学、经济学、管理学、理学、工学、艺术学等七个学科门类。具体学科结构布局如下图所示：

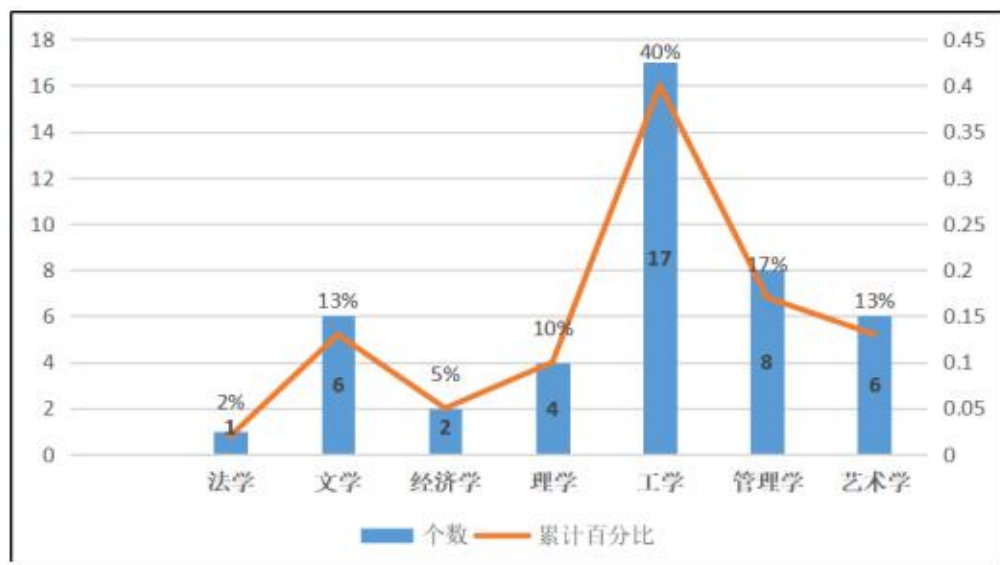


图 1.1: 各学科专业分布图

1.3 在校生情况

截止2020年10月底，学院在校生共11456人。其中，通过“高考”进入学院的本科生10392人（含在境内外大学就读的119人）；通过“专转本”入学的本科生1064人。

1.4. 生源质量及招生录取情况

由于学院地处苏州市区，再加之充分共享母体的优质教育资源，自建院以来，学院生源一直充沛，投档分数线一直处于省内同类院校的前列。2020年共在全国15个省、自治区、直辖市计划招收本科生3261人（其中四年制本科2741人、高职三年制专转本280人、五年一贯制专转本240人），实际录取人数3282人，完成计划的100.64%。

从省内录取来看，今年我院投档分数线继续位居前列：美术类专业在全省同类院校中投档分位居第一；普通类文理科（招生代号1833）在全省同类院校中文理科投档分均位列第二。录取分数再攀新高：文科超省控线38分；理科超省控线17分；艺术设计类超省控线83分；播音与主持艺术专业超省控线20分；航空服务艺术与管理专业超省控线37分。

今年外省考生报考我院也同样踊跃，各省均完成了招生计划。其中文理科类及综合改革类录取分数线超省控线50分以上的有：安徽理科高70分；福建文科高50分；重庆文科高63分；山西省文理科均高64分；广东文科高66分、理科高50分；广西文科高57分；河南文科高70分、理科高93分。

二、师资与教学条件

教育改革改到深处是教师，没有教师深度参与，人才培养的质量不可能得到应有的保证。近年来，学院积极探索新建本科院校师资队伍建设的体制、新机制，采取“请进来、走出去”“自我研修、专家引领”等发展路径，激发教师开展教学学术活动，着力打造一支师德高尚、作风扎实、教学水平高、科研能力强的教师队伍。

2.1 师资建设及培养情况

（一）师资数量及结构分析

学院目前专任教师529人，其中正高77人，副高213人，副高及以上职称教师占比54.8%；博士学位195人，硕士学位271人，硕士及以上学位教师占比88%。此外，本年度学院从母体苏州大学以及其他企事业单位聘任兼职教师121人（兼职教师按0.5折算），折算教师总数达589人，学院生师比约为19.4:1。

（二）师资授课及培养成效

本学年高级职称教师承担的课程门数为562，占总课程门数的47.55%；课程门次数为1109，占开课总门次的40.73%。

正高级职称教师承担的课程门数为152、课程门次数为218，占总课程门12.86%，占开课总门次的8.01%。副高级职称教师承担的课程门数为435、课程门次数为891，占总课程门数36.80%，占开课总门次的32.72%。290名高级职称的教师全部担任课程主讲教师，授课率100%。

近年来，学院不断强化并践行教学学术的理念，以师德和职业道德培养为基础，以提高教学与科研能力为重点，以制度激励为保障，将教师专业发展目标设定为“一年融入环境、三年形成风格、五年成为骨干”。本年度，自有教师在承担繁重教学任务的前提下，学术研究上也取得较好的成绩：共发表期刊论文48篇，其中核刊29篇；出版教材及专著24部；主持教科研项目90余项；发表专利40余种。

2.2 教学条件建设与完善

教学经费的投入及教学条件保障是本科教育实施的前提。学院坚持“教学为先”

“以人为本”的工作理念，在教育资源配置方面，确保经费安排、基本建设优先满足教学工作的需要。

教学经费投入逐年增加。2019年度，学校年度总收入共21226.62万元，教育教学总支出7635.62万元，占比约36%；教学经费总支出中，教学日常运行支出总额6710.64万元，占比约88%，生均达5857元。2019年度教学改革与建设专项经费163万元，专业建设支出244万元，实践教学支出452万元，“思政专项”经费支出40万，其他教学专项25.98万元。上述各项经费投入都超过了2018年度。具体各项经费投入情况见下表：

表 2.2.1：2019 年度学院教学经费投入一览表

项目		经费
教育教学经费总支出（万元）		7635.62
教学经费支出类目	教学日常运行支出（万元）	6710.64
	教学改革研究支出（万元）	163
	专业建设支出（万元）	244
	实践教学支出（万元）	452
	思政专项经费支出（万元）	40
	其他教学专项（万元）	25.98
生均教学经费（元）		6665

教学用房充足，设施完备、先进。学校行政办公区、教学区（包括实验区）、创新创业区、学生活动和休闲场所、体育运动区、绿化区等规划有序、布局合理。校园占地面积约43.5万m²，建筑面积约24.57万m²。教学行政用房约12.9万m²，其中教学科研及辅助用房约10.07万m²，图书馆面积约7671m²，实验实习场所约2.09万m²；行政用房约1.45万m²；学生生活区域面积约13万m²，体育运动场所面积约2.6万m²，学生活动和休闲场所面积约2.3万m²。

学院现有教室163间，其中装有多媒体设备的教室160间。另有2个语音室、2间智慧教室、1个音像资料室和1个无线发射室，总面积达500平方米。拥有网络计算机教室20间，每间有联网计算机75台左右，共计1429台，每间计算机教室配有功能强大的服务器和相关网络设备，并且安排专门机房管理人员，随时满足教师教学和学生上机需要。

学院设有基础实验教学中心，专业实验教学中心，创新实验教学中心等。其中基础类实验室有 4 个分中心，专业类实验室有 21 个实验室，创新类实验室有 4 个实验室，分布在 135 个房间，总面积约为 28002m²。截止到 2020 年 8 月 31 日，实验与实习管理中心现拥有教学仪器设备 7752 台套，总资产达 3395 万元，生均达 2964 元。本学年，新建成了数控加工、特种加工、工业机器人、机电一体化、液压气动、云机房等一批具有一定先进性的专业实验室，新增设施设备值 475 余万元。

图书馆建设及图书资源不断完善。近两年，图书馆馆舍面积增加 1000m²，目前总面积近 1 万 m²，图书馆阅览室座位由 1360 个增加至 1450 个，增设“阅读休闲区”“自由上网区”和湖边阅览椅。内部硬件更换检索机、服务器、门禁及防盗系统。截至目前，图书馆纸质藏书总量达 99.46 万册，生均藏书约 87 册。年新增书 1.5 万册左右，生均近 2 册。自主购进数据库 7 个，可访问电子图书达 10.01 万种。

数字资源建设方面：与苏州大学图书馆共享数字资源，自主购进“超星电子书”数据库，开通了“超星发现”学术搜索系统，满足了师生获取学科信息、把握技术动态的需要。积极宣传推广“网上选书”系统，满足个性化阅读需求，自主购进 POP 服装趋势数据软件，方便艺术类教师和学生了解学科发展的最新潮流。续购维普考试数据库和维普论文检测系统，为学生的信息查询、复习考试或论文检测提供了方便。

信息化资源建设与时俱进。目前校园网主干带宽达到 1000 Mbps，出口带宽 2100 Mbps，网络接入信息点数量 2500 个，实现了有线接入、无线覆盖的多功能网络系统；学院设有专门保障教学需要的信息中心，中心共有 12 名工作人员，物理服务器 43 台，虚拟服务器 302 台，存储设备 18 台，保障了学院 20 间机房，共 1429 台计算机的日常教学和学习需要；构建线上线下一体化数字门户网站，将网络端、移动端、实体端深度融合，形成统一管理服务体系，上线 21 个模块，45 个应用程序，日访问量和应用量达千次。此外，在本年度，学院投资近 200 万元建设 3 间智慧教室，通过现代化的教学手段，提升了学生学习兴趣，改进了课程教学效果。

三、教学建设与改革

随着“人机共存”时代到来，创新意识、高尚情操、实践能力无疑要成为当代高等教育关切的重点。本年度，学院继续改革优化专业、课程、教材、课堂、基地、学风、教风等核心要素，倡导并建设五类“金课”，大力推进“课程思政”，创新并实践以立德树人为宗旨、以创新为导向、以能力为目标、以协同为路径的人才培养体系。

3.1 专业建设

积极推进“双万”建设，成效显著。学院狠抓“双万”建设发展机遇，对标“一流专业”目标，聚焦内涵建设，凝聚办学特色，发挥一流专业的示范引领和辐射作用。在光电信息科学与工程、信息工程两个省一流建设点的基础上，档案学专业在2020年被江苏省教育厅遴选为申报国家一流专业建设点，为进一步完善课程体系、形成办学特色奠定了良好的基础。

推行供给侧结构性改革，不断优化专业结构。学院采取“余量消减、存量升级”的方式，积极推进专业结构的优化。一方面，学院于本年度停招了能源动力工程、电子科学与技术、信息资源管理三个专业；另一方面又新增航空服务与管理、物联网（中外合作）两个专业招生。与此同时，依据信息化、智能化、绿色化的产业需求以及新工科的发展趋势，学院重点建设了光电信息科学与技术、信息工程、计算机科学与技术和通信工程等市场需求旺盛的专业。

3.2 课程与教材建设

全院课程开设概况。本年度，面对新冠疫情的严重冲击，学院贯彻落实“停课不停学不停教”的指示精神，积极开展线上教育教学活动。春学期教学计划中共有758门课程，1541门次课程；实现线上教学的共计739门，1393门次课程，实现线上教学课程门数占比97.49%、课程门次数占比90.40%。以先必修后选修，先理论后实验实践，先专业课再公选课三类原则进行分批推进，任课教师使用QQ或微信群、中国大学MOOC、超星学习通、智慧树在线教育等网络教学平台作为主体，并辅助使用钉钉直播、腾讯视频会议等其他app软件进行辅助。秋学期开始恢复课堂授课，共开设724门课程，期中通识课17门，专业必修课203门，选修课556门；共有1663个教学班，30人及30人以下的教学班281个，占比16%；30-60人教学班678个，占比40%；60人以上教学班725个，占比43%。

多聚并举共同推进“课程思政”。为贯彻落实习近平总书记关于教育的指示精神，学院大力推进“课程思政”制度创新与活动创新。包括：成立了课程思政建设工作领导小组，制定并实施了《苏州大学文正学院课程思政建设实施方案》；开展课程思政

教学名师、教学团队培育工作；定期举办课程思政教学比赛；组织课程思政示范课堂展示活动；设立校级课程思政专项教改课题；分类建设校级课程思政示范课程等。自2020年9月以来，学院获得省级思政专项课题1项、市级思政教学比赛奖项3项、校级课程思政专项教改项目14项等。

着力打造线上和线下结合的“金课”体系。进入21世纪以来，互联网、云计算、大数据、人工智能等新兴的信息化技术促进了高等教育创新发展。为适应这一重大变化，学院大力推进“互联网+”环境下课堂教学变革，打造线上和线下结合的“金课”体系，以满足伴随多屏成长起来的新一代大学生的学习需求。本年度，在原有7门省在线开放课程和4门校内spoc的基础上，又新建了《公共体育》、《大学英语》作为校内私播课，上传至网络教学平台供学生随时随地进行学习。

加强教材遴选与建设。一方面，学院规定专业必修课程优先选用“教育部面向21世纪课程教材”、“马工程重点教材”、国家级、省部级精品教材与规划教材或新近出版的教材，以确保教材的质量和时效性。本学年，全院核心课程选用省部级以上获奖教材、专业教学指导委员会推荐教材的比例达到了68%，其中近三年内出版的教材则达到81%；另一方面，学院鼓励教师积极开展教学研究，并在此基础上编写出版高水平教材。本学年，计算机工程系唐灯平老师编写的《计算机网络技术原理与实验》和电子信息工程系陈蕾老师编写的《STM32微控制器原理及应用》荣获2020年江苏省高等学校重点教材的立项。

3.3 教学研究与改革

美国著名学者詹姆斯·杜德斯在展望21世纪的大学时说过：“数字技术将能够真正地改变我们的大学。它将促使高等教育的工作将重点由教转为学，而且它将把大学从以教师为中心的结构转变成以学生中心的机构。”为适应信息化、网络化、数据化时代的教学需求，学院制定并实施了多种措施，旨在鼓励教师教学方法，创新教学手段，增强教学活力，不断提高人才培养质量。

积极支持教师开展教学学术研究。学院不断加大教学研究资助力度，先后制定了《苏州大学文正学院高等教育改革研究课题项目管理办法》、《苏州大学文正学院教学成果奖励办法》等文件，每年设立院级教改专项经费，对院级以上教改项目实行1:1配套，资助教师开展教学改革研究。本年度，设立院级教改课题47项，其中教学研究类22项，课程思政专项类14项，管理研究类11项；获评院级教学成果奖6项，立项项目及参与教师数较上一年度均有较大提升。

激发教师参加教学竞赛活动、成效显著。学院鼓励教师参与各级各类教学竞赛活动，以赛促教，以教助赛，将竞赛融入专业教学，强化竞赛与教学相结合，不断推动教学内容与方法的改革。本年度，我院教师参加各类教学竞赛80余人次，获奖40

余人次；其中国家级奖项 6 人次、省级 14 人次、市校级 21 人次。

表 3.3.1 2019-2020 学年专任教师教学竞赛获奖概况

类型	名称	奖项	获奖人数
省级及以上 教学竞赛	第五届全国高校工程应用技术教师大赛	一等奖	2
		二等奖	1
		优秀组织奖	1
	全国高校教师教学创新大赛——第六届外语 微课大赛（江苏赛区）	一等奖	3
	第二届长三角民办高校教师教学技能大赛	优胜奖	2
	2020 年外研社“教学之星”大赛	一等奖	5
		二等奖	4
	“外教社杯”江苏省高校外语教师翻译（笔译） 大赛	特等奖	1
2020 年江苏省高等学校微课教学比赛	二等奖	1	
校级及以上 课堂教学竞 赛	2020 年在苏高校思政类教师课堂教学比赛	三等奖	2
		一等奖	1
	首届江苏省高校教师教学创新大赛（本科）暨 首届全国高校教师教学创新大赛校内选拔赛	二等奖	2
		三等奖	7
		优秀奖	9

大力推进信息化教学。为了推进现代信息技术与教学深度融合，促进教育信息化向更高水平迈进，学院从两个方面展开了积极工作：一是，通过开展网络课程培训、研讨、教育技术大赛、申报精品课程建设等途径和方式，增强教师信息技术应用能力，使教师同步提升专业智能、教学水平与信息素养。二是，大力推进慕课等在线课程资源开发应用。2019年学院出台《苏州大学文正学院在线开放课程建设与管理办法（试行）》，通过鼓励教师积极搭建线上课程资源库，引入优质慕课、自建在线开放课程、录制校内SPOC等途径建立了一批在线课程资源：引进300多门次校外慕课；自建7门省级在线开放课程；录制《大学物理》、《微积分》、《大学英语》等公共课校内SPOC。疫情期间，学院利用网络教学平台和教学手段，实现线上教学的课程共计739门，1393门次，线上教学课程门数占比97.49%、课程门次数占比90.40%，充分保证了“停课不停教、停课不停学”。

3.4 实践教学改革与发展

实践表明，离开了形式多样实践活动，动手能力、实践智慧、“学生中心”都将成为无源之水、无本之木。学院持续地推进实践教学体系改革与优化，为应用型人才培养提供重要的支撑。

规范实验与实习管理中心建设，提高管理效能。一方面，围绕“实验室建设与管理、实验教学工作和实习工作”三条主线，结合工作人员的学科背景与工作经验，科学合理地调整工作职权，努力提升管理的规范性、专业性与高效性；另一方面，改进实验与实习管理中心网站建设，对导航栏目及内容进行重新的规划与调整；研发实验教学管理平台排课系统，为实施实践教学信息化、智能化管理奠定良好的基础。

加强实验室建设与管理，持续改进实验教学条件。购买了一批实验设施设备，建成了数控加工、特种加工、工业机器人、机电一体化、液压气动、云机房等一批高规格的专业实验室。在调研的基础上，结合省一流专业建设的目标，拟定了信息工程、光电信息科学与工程两个省一流专业实验室建设方案。修订了《苏州大学文正学院实验教学管理规定》、制定了《苏州大学文正学院实验室安全管理工作条例（试行）》，进一步健全完善了学院实验室安全规章制度，逐步构建包括实验室安全宣传、实验室安全检查与隐患处置等在内的安全管理工作体系。

实践教学有序开展，实验教科研成果突出。本学年，开设实验课程 573 门，其中独立设置的实验课程 173 门，实验课时数 9734 学时，开出实验项目 2708 个，实验开出率 100%，这些课程均含有综合性、设计性实验。组织完成 50 个专业 2108 名学生的实习实践工作，其中安排集中实习 632 人，占比 29.98%；组织 9 个专业外出参观实习，共计 491 人。实验课教师和技术人员利用教学研究平台，成功获得两项由教育部高教司主导的产学研协同育人课题项目，获得“第五届全国高等院校工程应用技术教师大赛”的“最佳设计奖”1 项、一等奖 1 项、二等奖 1 项等成果。

毕业设计（论文）管控严格，完成质量较高。学校加强对本科毕业设计（论文）工作的过程管理，加大毕业设计（论文）的规范化建设：做论文前召开动员会，提出目标与规范；正式启动后，由指导教师负责选题、开题、中期检查、评阅、答辩及成绩评定等工作。本学年，2020 届毕业生共有 3155 人完成毕业设计（论文），共有 63 篇毕业设计（论文）评为校级个人优秀，2 篇评为校级团队优秀；遴选 9 篇论文参加省级个人优秀论文评选，1 篇省级团队优秀评选。

3.5 创新创业教育深化发展

学院是省内同类院校中最早推动学生创新创业的高校之一。2000 年，学院成立创就业指导中心；2019 年，在此基础上成立三创学院，标志着创新、创意、创业“三创”工作跃上了新台阶。“三创”工作离不开专业力量的指导。2018 年起，学院就在校内遴选、培养自有师资，组建了第一批“三创”导师，旨在推动创新创业与第一课堂、第二课堂的深度融合，培养具有创新精神和创业能力的应用型本科人才。首批“三创”导师通过线上跟进创新创业慕课，线下参与三创学院组织的讲座、沙龙和走访企业等活动，学习创新创业知识，拓宽商业视野思路，“教学相长”效应明显。

“三创”教育的保障：学院改造了 4000 平米的临街房，以作为创新创业教育活动独立场地，并每年给予 200 万元用作建设与管理的经费。学院设立“三大中心”，即新工科实践教育中心、创业孵化中心、创意产品研发中心，主要负责三创教育实践工作。学生创新创业意愿的提高离不开其内源性的动力，学院进行了制度及奖励措施的改革，及时出台了《苏州大学文正学院学生创新创业经费管理办法（暂行）》《苏州大学文正学院学生创意产业园固定资产管理办法》《苏州大学文正学院学生创意产业园管理规定（试行）》《苏州大学文正学院学生创意产业园用电管理办法》等政策，保障了创新创业工作有条不紊地开展。

“三创”教育的成效：学院组织和动员在园项目参加省市级各类创新创业比赛，派出 6 个项目参加比赛 3 次，共获 3 个省级奖项、3 个市级奖项。其中我院第十期创业孵化项目“云鲜生鲜”、“甲库档案”、“野物视造”项目荣获“挑战杯大学生创业竞赛”铜奖、“云鲜生鲜”、“腾焯文化传媒工作室”创业项目团队入选苏州市“汇思杯”大学生创新创业竞赛“蒲公英项目”。

四、专业培养能力

作为高等教育的基本单元，专业的培养能力离不开培养目标、课程体系、教师、学生等核心要素的创新与持续改进。近年来，学院制定并实施了“优化课程体系、夯实专业基础”“推进课堂改革、激发教学活力”“融合信息技术、实施方法创新”等改革举措，促进了专业的发展水平。

4.1 专业培养机制与培养目标

专业培养机制：为培养“上手快、后劲足”的本科应用型人才，学院高度重视用人单位对教育质量的评价，积极听取用人单位的意见和建议，并由此构建了学院专业建设机制：以培养学生的国际视野、创新精神与实践能力的目标，以第一、第二课堂为支撑，构建理论学习、实践教学、学科竞赛、创新创业等多个教学模块，创新并从制度上保障了产教融合、中外合作、校企协同的育人机制。

专业培养目标：专业建设的终极目标就是提升人才培养质量。各专业依据学院人才培养的总体目标，根据时代发展需求、学生身心发展特点，以就业为导向，以胜任力为标准，努力培养具有专业知识、家国情怀、实践能力，能满足岗位需求的高素质应用型人才。由此，学院构建了“厚基础、活模块、重实践”课程体系：既重视培养学生的专业知识、人文素养，又重视对学生实践能力与综合素质的提升。

4.2 专业培养路径与质量提升

加强师德师风建设，强化价值引领。全面推进师德师风建设，多渠道、分层次地开展各种形式的师德师风教育，组织全院教职工学习《习近平总书记教育重要论述讲义》，修订了《苏州大学文正学院建立健全师德师风建设长效机制的实施办法》，旨在促进教师奋发有为，努力成为学生正确政治方向的引导者和高尚品质的塑造者。

以生为本，重视学生的养成教育。学院制定并实施了《行为学分管理条例》，对学生思想、学习、实践、文明、创新、公益、交往、守纪等行为进行全面考察与考核，并转换成相应的学分。学生参与科研、体艺、教学管理等方面取得的成绩，也基于学院所颁布的有关条例，经认证也获得学分，由此形成了第一课堂与第二课堂相互贯通、自律与他律相协调的教育体系。

践行“文化育人”，营造创新、进取的校园文化。学院始终以“文者文章、正者道德”以及社会主义核心价值观作为引领，大力推进校园文化建设。学院开展“文正之星”“校园新锐人物”等评选，及时宣传优秀学生的先进事迹，通过身边榜样辐射与带动作用，营造良好的学习氛围，不断提升学生的进取意识与创新能力。

重视质量文化建设，提升专业内涵。各专业需要在学校制度和政策的框架下，针对专业特点和教学需要，对制度和机制进行补充完善，强化教学质量管理的“全面性”、

“全员性”、“全过程性”和“全要素性”，从而形成以人才培养质量为核心的质量文化。通过加强专业质量监控机制、构建基层教学组织、实施毕业生培养质量跟踪调查和外部评价等多种途径来组织实施，进而逐步完善专业教育教学管理体系，不断提高学生在专业学习上的获得感、幸福感和安全感。

五、质量保障体系

优良的教风学风的形成，既依靠师生们敬畏学术的文化自觉，又依赖于制度的规制。缺乏完善的质量保障体系，学术理想、价值追求很难转化为现实层面的行动。

牢固树立德育为先的人才培养理念。坚持以习近平新时代中国特色社会主义思想为指导，深入贯彻落实党的十九大和全国教育大会精神，坚持把立德树人作为办学的根本任务，牢固确立德育为先的人才培养理念。本年度，学院在深入学习《习近平总书记关于教育的重要论述》的基础上，制定并实施了《苏州大学文正学院课程思政建设实施方案（试行）》，构建了党委领导、教务处牵头、职能部门协同、系科落实的工作机制，为改进思政课程、加强课程思政提供了组织与制度保障。

学院重视教学，及时解决各种教学问题。学院高度重视教学工作，每一次院长办公会和教学指导委员会会议都把教学工作列入重要议事日程，听取工作汇报并及时解决教学中的重要问题。本年度，学院在广泛调研的基础上制定了《苏州大学文正学院高素质应用型本科人才培养行动计划》（2020-2022），全面规划了学院学科建设、专业发展的蓝图与实施路径。

强化过程监控管理，健全教学质量保障体系。作为一种指挥棒，如何进行学业考核对于学风建设无疑有着十分重要的意义。当高等教育进入普及化阶段、学生内生的学习动力相对弱化之后，严格的、科学的、形式多样的考核对于转变学风、提高质量的作用更是毋庸置疑。参照《普通高等学校本科专业类教学质量国家标准》以及其他高校的经验，学院制定并执行如下图所示的教学质量保障体系，将质量意识、质量标准、质量评价、质量管理落实到教育教学每一个环节，使之内化为师生的共同追求和自觉行为。

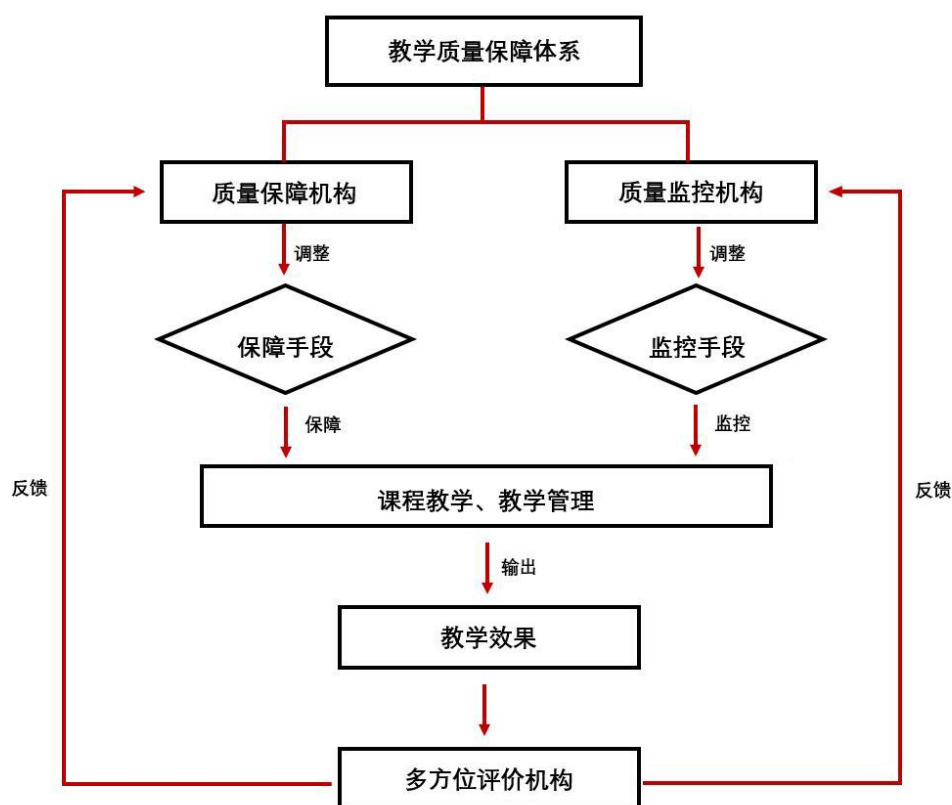


图 5.1 教学质量保障体系图

重视日常监控管理，覆盖教学全过程。学院高度重视对专业及教学的全员参与、过程管理：依靠班主任、教学督导组、教学信息员三大管理主体，多渠道搜集质量信息，包括听课记录、民主座谈会、教学信息反馈和学风建设等；开通民主议校、校园论坛、公众号等平台听取师生对教学质量的意见和建议；利用教务处、学生处两大职能部门，将常规教学检查和专项教学检查贯穿每学期的全过程中，形成了“检查—反馈—改进—建设—再检查”的循环机制；教学工作指导委员会定期召开工作例会，解决前一阶段出现的教学相关问题，并商讨进一步优化提升方案。

表 5.1：教学检查样本数和评分情况统计表

检查材料		教学巡视	教学座谈会	学生信息员信息反馈表	学生民主议校
本学年	抽检样本数	100 次	24 场	186 张	137 条
	采集样本评价情况	教学秩序较好、师生遵守教学规范	覆盖 1、2、3 年级师生代表，座谈信息较全面	教学信息反馈具体，主要集中在教学设施设备和教学条件需求上	内容全面，多以教学提议、建议为主

检查材料		院领导听课	督导听课	班主任听课	系主任听课
本 学 年	抽检样本数	20 节	325 节	205 节	50 节
	采集样本 评价情况	整体较好, 强 化板书	优秀: 82% 良好: 15% 及格: 3%	优秀 87.3% 良好 11.4%	优秀: 95% 良好: 4%

积极参评迎评，坚持质量对标达标。学院教务处下设教学评估工作小组，负责组织实施各类专业评估和教学评估。本年度，根据《江苏省普通高等学校本科新设专业评估工作方案（试行）》、《江苏省独立学院专业综合评估实施方案》与《江苏省独立学院专业综合评估指标体系》等文件精神，学院组织实施了本科新设专业评估以及独立学院专业综合评估工作，播音与主持艺术（新设专业）、汉语言文学、汉语国际教育、金融学等 9 个专业顺利完成了专业评估。

六、学生学习效果

6.1 在校学生学习满意度

本学年，学院通过线上问卷对在校生进行学习满意度调查，问卷内容分为“教学满意度”和“疫情期间，线上教学满意度”两个部分，共计 55 题。本次调查共收集到 2756 份有效问卷，其中男生 949 人，女生 1807 人；分布四个年级；主要采用 5 点式等级评价量表：1. 非常不满意/不同意；2. 不满意/不同意；3. 一般；4. 满意/同意；5. 非常满意/同意。

（一）学生对教学满意度

《大学生学习满意度调查问卷》中教学满意度部分共有 45 个题目，包含专业认同、教学内容、教学资源、教学方式、教学管理、教学效果六个维度。利用 SPSS20.0 对调查的数据进行处理，得到了如下结果：

表 6.1 近三年在校大学生教学满意度平均值比较

年份	N	专业认同	教学内容	教学形式	教学资源	教学管理	教学效果
2020	2753	4.16	4.03	4.07	4.17	4.19	4.16
2019	5232	4.15	4.13	4.16	4.11	4.18	4.12
2018	3475	4.01	3.94	3.99	4.09	4.05	3.93

结果显示：2020 年学生对教学各维度满意度的平均值在 4-5 之间，这说明学生对学校教学满意度较高。其中学生对“专业认同”“教学资源”“教学管理”“教学效果”四个方面三年来满意度平均值呈现逐渐递增的趋势。

表 6.2 不同专业类与教学满意度相关性分析摘要表

因变数	专业类	专业类	平均差异	显著性	95% 信赖区间	
					下限	上限
专业认同	社科类	理工类	.08292*	0.012	0.0183	0.1476
		经管类	.10786*	0.005	0.0334	0.1823
教学内容	社科类	理工类	.10311*	0.005	0.0307	0.1756
		经管类	.13103*	0.002	0.0476	0.2144
教学方法	社科类	理工类	.11339*	0.001	0.0459	0.1809
		经管类	.09629*	0.015	0.0186	0.174
教学管理	社科类	理工类	.07484*	0.025	0.0096	0.1401

* p<0.001

根据表 6.2 的不同专业对教学满意度各维度变异数分析分析可知：人文社科类专业学生对教学满意程度高于理工类专业和经管类专业学生，在专业认同、教学内容、教学方法和教学管理维度存在显著差异。

表 6.3 不同年级与教学满意度相关性分析摘要表

因变数	年级	年级	平均差异	显著性	95% 信赖区间	
					下限	上限
专业认同	3	1	-.09814*	0.007	-0.1695	-0.0267
		4	-.13988*	0.007	-0.2418	-0.038
教学内容	1	2	.08704*	0.038	0.0047	0.1693
		4	.13328*	0.024	0.0174	0.2491
	3	.12462*	0.033	0.0103	0.2389	
教学资源	1	2	.13023*	0.001	0.0499	0.2105
		3	.13532*	0.001	0.0572	0.2134
	2	1	-.13023*	0.001	-0.2105	-0.0499
		4	.15473*	0.007	0.0417	0.2678
4	3	.15982*	0.005	0.0483	0.2713	
	教学方法	3	-.13247*	0	-0.207	-0.058
4		-.13174*	0.015	-0.2381	-0.0254	
教学管理	1	2	.08250*	0.029	0.0086	0.1564
		3	-.12840*	0	-0.2003	-0.0565
	4	-.13763*	0.009	-0.2403	-0.035	
教学效果	1	3	.11227*	0.003	0.0383	0.1863
		4	.11040*	0.043	0.0033	0.2175
	3	.15226*	0.005	0.0466	0.2579	

* p<0.001

根据表 6.3 的不同年级对教学满意度各维度变异数分析分析可知：四年级学生在所有维度的满意程度显著高于 1-3 年级的；一年级学生各维度的满意程度显著高于三年级的；二三年级之间无显著差异，可能因为进入二、三年级主要进行专业课程学习，学习难度大，因此学生对教学各维度的渴求程度更高，需要进一步提升现有的教学内容、教学资源、教学方法和教学管理水平，以满足二、三年级学生的学习需求。

（二）疫情期间，学生对线上教学满意度

《大学生学习满意度调查问卷》中学生对线上教学满意度部分共有 10 个题目，包含线上教学资源、教师线上教学态度、线上教学进度、线上教学效果等方面。同样利用 SPSS20.0 对调查的数据进行处理，得到了如下结果：

表 6.4 疫情期间线上教学满意度统计分析表 (N=2756)

题项	平均数
1、学校提供便利的线上教学环境，在家能够高质量的进行学习	4.1684
2、学校提供的网络平台能够与老师有效沟通，表达意见	4.1865
3、学校加大教学资源的共享程度来丰富线上学习资源	4.2021
4、教师对线上教学进度把控很好	4.2025
5、线上作业布置合理、及时批阅。	4.2039
6、教师在线上教学中仍然很积极活跃。	4.2083
7、教师对于学生的线上提问反馈及时	4.2112
8、疫情期间，我对线上教学整体满意度高	4.2028
9、回归课堂教学后，老师能够采用线上线下混合式教学	4.1484
10、回归课堂教学后，学校能够继续提供大量免费学习资源	4.1742
总平均值	4.1908

由表 6.4 对疫情期间线上教学满意度描述性统计分析表可知：学生对线上教学总体满意度为 4.19，说明总体上对线上教学质量较满意。其中平均分较高的分别是“教师在线上教学中仍然很积极活跃”、“教师对于学生的线上提问反馈及时”，平均分较低的是“学校提供便利的线上教学环境，在家能够高质量的进行学习”、“回归课堂教学后，老师能够采用线上线下混合式教学”。由此可见，后疫情时代，学院要不断加强线上教学资源建设，同时加强教师使用现代教育技术的培训，提高教师的信息化素养。

根据不同专业对线上教学各题满意度变异数分析可知：人文社科类专业学生对线上教学各题的满意程度高于理工类和经管类学生，尤其对于线上教学中教师态度、学校提供的线上学习资源方面满意度存在显著差异。

6.2 在校生培养质量

学科竞赛、团学获奖硕果累累。2019-2020 学年，学生共参与省级及以上学科竞赛数十项，获得省级及以上奖项 93 项，赛事级别和获奖等级都较以往有提升。荣获了十一届“蓝桥杯”全国软件和信息技术专业人才大赛国赛一等奖 1 项、二等奖 3 项、三等奖 3 项；全国大学生智能车竞赛活动赛区三等奖 6 项；第 12 届全国大学生广告艺术大赛江苏赛区一等奖 3 项、二等奖 4 项、三等奖 7 项以及优秀奖 13 项等。

团学活动获奖方面：全学年共计 743 人次获得奖项，其中国家级 228 人次、省市级 94 人次、校院级 419 人次。

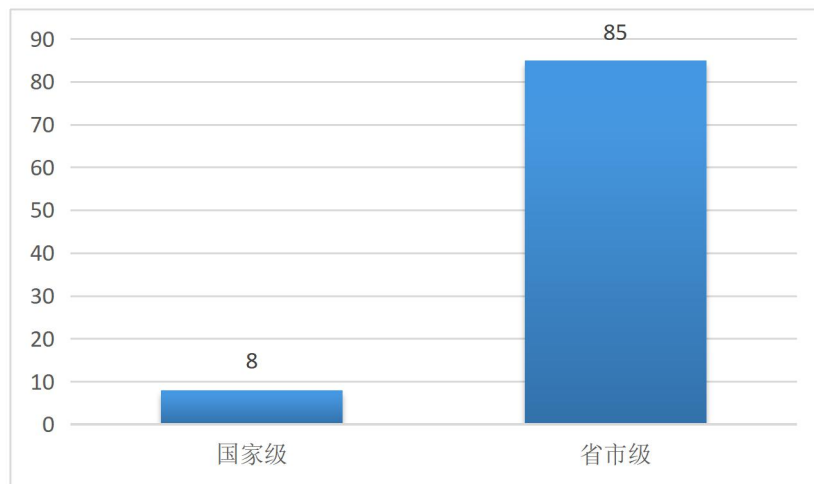


图 6.1 2019-2020 学年学科竞赛获奖情况统计图

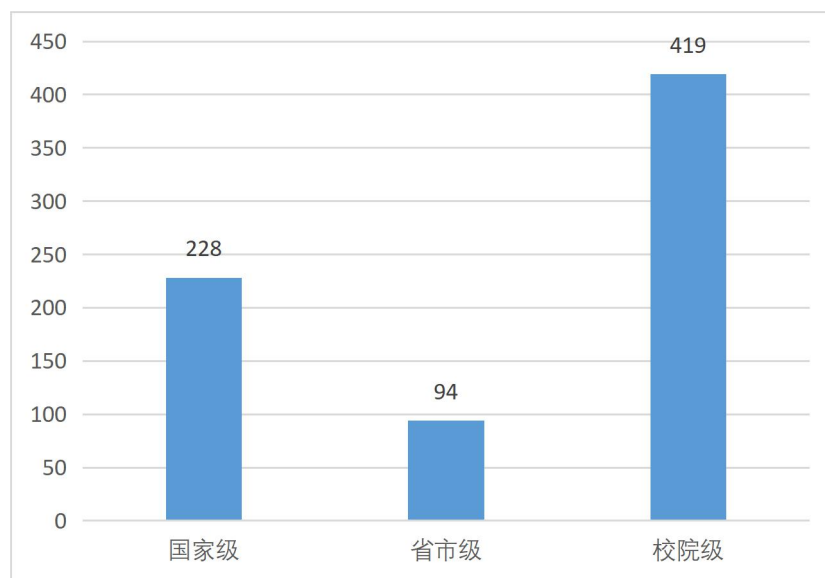


图 6.2 2019-2020 学年团学获奖情况统计图

高层次创新创业竞赛获奖不断涌现。2019 年度我院组织和动员在园项目参加省市级各类创新创业比赛，派出 6 个项目参加比赛 3 次，共获 3 个省级奖项，3 个市级奖项。其中我院第十期创业孵化项目“云鲜生鲜”、“甲库档案”、“野物视造”项目荣获“挑战杯大学生创业竞赛”铜奖、“云鲜生鲜”、“腾烨文化传媒工作室”创业项目团队入选苏州市“汇思杯”大学生创新创业竞赛“蒲公英项目”。

学生跨国（境）交流学习人次不断提高。目前，学院已与全球十多个国家和地区近 50 多所大学建立友好合作关系。交流项目包括：中外合作办学、高校学分互认联合培养、交换生、海外游学、海外升学、带薪实习等等。本年度，各类项目合作交流又取得显著的成效。

表 6.5 2020 年我院与美国爱达荷大学合作办学情况一览表

项目名称	专业名称	录取人数	报到人数	考研人数 (2016 级)
中外联合培养项目	电气工程及其自动化专业	100	98	23
	物联网工程专业	100	99	0

表 6.6 2020 年我院“中美 121 双学位联合培养项目”情况一览表

项目名称	专业名称	参与人数	入学人数	2019 级出国人数
121 项目	金融学	17	46	26
	新闻学	32	0	12
	英语	33	27	16

表 6.7 2020 年我院参与的国际交流与合作项目一览表

项目名称	地区	人数
双学位项目	美国、日本	125
交换生项目	美国	14
海外游学项目	日本九州数学馆	19
海外升学项目	澳门科技大学、澳门城市大学、日本神户国际大学、日本兵库县立大学、法国雷恩商学院、澳大利亚堪培拉大学等	22

6.3 应届毕业生培养质量

毕业率、学位率、考研率：本学年，应届本科毕业生毕业率 93.39%；学位授予率为 88.40%；考研率达 5.55%，其中考取国内“双一流”高校 78 人，其他国内高校 97 人，港澳台及国外大学的共 96 人。

就业率：截至 2019 年 8 月 31 日，学院 2019 届毕业生初次就业率为 85.54%，毕业生就业率保持较高水平；截至 2019 年 12 月 25 日，2019 届毕业生的年终就业率为 96.10%，实现了较充分的就业。

就业去向：学院 2019 届毕业生主要选择在江苏省内就业（85.06%），主要分布于苏州市（65.21%）、无锡市（8.34%）和南通市（4.42%）。省外就业人数较多的地区为上海市、浙江省、广东省和四川省。就业行业状况：较为集中的行业有制造业（25.84%）；信息传输、软件和信息技术服务业（20.35%）；租赁和商务服务业（11.81%）等三大领域。就业薪资分布：2019 届毕业生月收入为 4557 元，比其求职时期期待的月收入（4984 元）低 427 元。其中，男生的实际月收入为 4775 元，女生为 4357 元。

就业满意度：2019 届毕业生对目前工作的满意度处于较高水平，为 81.51%，比 2018 届毕业生的 79.52% 高了近 2 个百分点，可见毕业生对初入职场的工作岗位、工

作内容及职业发展前景等方面均比较认同。

用人单位对毕业生评价：根据江苏招就“2019年度用人单位招聘情况调查”结果显示，用人单位对我院毕业生总体满意度为89.75%，其中对毕业生掌握的专业和科学基础知识的满意度达91.25%；对毕业生职业能力和专业素养的满意度分别达到93.13%、94.38%。

七、特色发展

本年度学院恰逢独立学院转设之际，如何通过经验的总结、办学特色的彰显以赢得社会更大的认可，成为了文正学院全体人员本年度探索并实践的主要问题。

7.1 积极应对疫情不利因素，持续推进国际化人才培养

自建院以来，学院始终强调国际化对于现代大学的意义，着力培养具有国际视野的人才，探索出了通过国际化而促进学院特色发展的新路径。2020年面对新冠的全球蔓延，延缓了学生出国的脚步，但学院一直在探索和调整国际办学项目，努力保障双方的交流与合作有序进行。一是，面对项目学生出不去，与外方合作院校沟通，开展线上教学，在校项目班共有39人接受海外院校的网上授课，其中双学位学生31人。针对进不来，中外合作办学项目共开设外籍教师网上课程29门，涉及外籍教师9人。二是，为确保网上授课的效果，每门外教课程配备两名助教，教学助教和课堂管理助教；定期召开项目班班主任会议，及时沟通、反馈、解决教学中出现的问题；班主任进教室，关注网课教学秩序，关注教学过程中意识形态问题。三是，针对不开设线上教学的项目班，学院及时调整项目班培养计划，把原来1+2+1的模式，调整1.5+2+0.5；2+2培养计划，构建联合培养的新模式。2020年度，中外合作办学双学位毕业生23人，国外升研21人；金融联培班双学位毕业生17人，期中获得项目优秀毕业生13人，班级升研率45%，国外升研21人。

本年度，学院投资近700多万元建成国际交流学院，打造8间多功能教室和多个学生共享休闲空间，为中外学生多元化交流与合作提供便利。随着国际交流学院的落成搬迁，学院将着力打造全方位、多层次、立体化的国际交流新体系，为持续推进国际交流与合作提供保障。

7.2 深化“三创”教育，不断促进学生创业能力提升

学院充分依托产教深度融合、机制相对灵活的办学优势，助推“三创”教育迈向更高阶段。一是，探索并实践了“以慕课为基础、线下三创课程为试点，第二课堂三创实践活动为提升”的教育模式；二是，优化“三创”课程内容，邀请企业、行业精英参与人才培养方案制定，开发能体现“创新创业”诉求的课程内容；三是，创设条件、推动成果转化。积极支持成果孵化，帮助学生开展创业实践，对能够落地的创业项目给予经费支持。

八、需要解决的问题与对策

本年度，学院在确保正常的教育教学秩序的前提下，强力推进了“课程思政”“打造金课”“优化专业结构”等工作，促进了学院事业进一步发展。但从高水平应用型大学的建设标准来看，学院仍然存在着几个亟待解决的突出问题。

8.1 协同育人机制有待进一步加强

优势互补、合作共育，不仅是促进大学生核心素养的迫切需要，也是促进新建本科院校“转型升级”的必由之路。作为独立学院，苏州大学文正学院 20 多年发展成就表明：新建的本科院校，要赢得生存空间、发展的优势，就必须立足于区域经济社会发展，构建出纵横贯通、优势互补的协同育人、合作发展的办学体制。学院在这方面还存在着很大的发展空间，拟采取的措施有：一是在政府指导、支持之下，不断推进产教融合向纵深发展，以课题研究、咨询服务、专业培训等多种方式开展更广泛的合作，促进学校教学科研迈向更高水平；二是加强与知名大学、高水平科研院所的协同，学习先进经验与做法，改善学院的办学条件、完善大学治理体系。

8.2 教师使用现代教育技术的能力有待提高

随着计算机技术的迅猛发展，各种新的教学手段的应用越来越普及，教师应充分掌握和运用这些先进的教学手段。但不可否认的是，学院虽然建立了装备优良的智慧教室，开发了网络教学平台和学生自主学习平台，也有不少教师已在尝试翻转课堂、混合式教学、项目教学法等新的教学方法，但仍有部分教师仍然习惯于传统教学方式方法，对使用现代教育技术、创新课堂教学还不够自觉。为此学院将采取了两方面的措施，以激发教师使用现代教育技术、创新教学方法的积极性：一是大力推进在线课程资源开发应用；二是鼓励教师开发具有互动式特点的大学课程。为满足互联网时代大学生学习特点以及个体终身学习需求，就必须推动单纯纸介质课程向多媒质转型，使得课程具有知识传递、交互作用与学业测评等功用。

8.3 实验实践教学经费投入有待进一步加强

应用型本科人才的培养离不开完善的实践实验教学支撑。由于体制、机制的原因，我院对实验设施设备、实习场所的建设等投入相对不足，严重制约了实践教学地开展。接下来，学院作为市属公办的应用型本科院校将进一步加强与社会资本合作，从多方面来筹措办学经费，加强对实验实践教学的经费投入，推进综合性实验楼的建设。

附件：

苏州大学文正学院 2019-2020 学年 本科教学质量报告支撑数据

1. 本科生占全日制在校生总数的比例 100%

全日制在校生数	本科生数		比例 (%)
	四年制本科生数	专转本学生数	
11456	10392	1064	100

2. 本科生国际合作交流情况

项目类型	境外学校	境外时间	参与人数
双学位	美国鲍尔州立大学	2 年	24
	美国乔治梅森大学	2 年	4
	美国特洛伊大学	2 年	5
	美国北亚利桑那大学	2 年	17
	美国爱达荷大学	1 年	24
	法国雷恩高等商学院	1 年	1
	日本北陆大学 2+2.5	2 年	3
	合计		78
校际交换	日本各友好学校秋季	1 年	12
	韩国大真大学秋季	0.5 年	2
	台湾开南大学秋季	0.5 年	2
	美国 YES 项目	0.5-1 年	20
	合计		36
带薪实习	日本合作单位实习	3 个月-0.5 年	8
	美国合作单位实习	.3 个月	13
	合计		21
短期研修	寒假日本九州英数学馆	1 周	19
	合计		19
研究生	澳门科技大学	2-2.5 年	7
	澳门城市大学	2-2.5 年	5

法国雷恩高等商学院	1.5-2 年	4
美国爱达荷大学	2 年	1
美国鲍尔州立大学	2 年	1
日本神户国际大学	2 年	1
日本兵库县立大学	2 年	1
日本九州英数学馆国际学院	1 年	1
合计		106
各项目总计		260

3. 教师数量及结构

项目		专任教师		外聘教师	
		数量	比例 (%)	数量	比例 (%)
总计		529	/	121	/
职称结构	正高级	77	14.56%	2	2%
	副高级	213	40.26%	40	33%
	中级	162	30.62%	69	57%
	初级	77	14.56%	10	8%
	未评级	0	0.00%	0	0
最高学位结构	博士	199	37.62%	11	9.3%
	硕士	226	42.72%	45	37%
	学士	104	19.66%	65	53.7%
	无学位	0	0.00%	0	0
年龄结构	35 岁及以下	139	26.28%	12	9.9%
	36-45 岁	136	25.71%	65	53.6%
	46-55 岁	157	29.68%	32	26.5%
	56 岁及以上	97	18.34%	12	10%

5. 专业设置情况

本科专业总数	当年本科招生专业总数	当年新增专业名单	当年停招生专业名单
44	44	2	3

6. 生师比

单位	生师比
全院	19.4
文学与传播系	20.8
社会服务系	22.6
法政系	13.1

经济系	26
工商管理系	33.7
外语系	8.9
计算机工程系	13.6
光电与能源工程系	15.5
电子信息工程系	25.5
机电工程系	27.6
轨道交通工程系	32
艺术系	14.1

7. 生均教学科研仪器设备值（元）6300
8. 当年新增教学科研仪器设备值（万元）1595.34
9. 生均图书（册）87
10. 电子图书（万册）10.01，电子期刊数据库（个）7
11. 智慧教室数（个）3
12. 生均教学行政用房（平方米）10.05，生均实验室面积（平方米）2.23
13. 生均本科教学日常运行支出（元）5857.75
14. 本科专项教学经费（自然年度内学校立项用于本科教学改革和建设的专项经费总额）（万元）925.01
15. 生均本科实验经费（自然年度内学校用于实验教学运行、维护经费生均值）（元）56.28
16. 生均本科实习经费（自然年度内用于本科培养方案内的实习环节支出经费生均值）（元）11.51
17. 全校开设课程总门数 1182（注：学年度内实际开设的本科培养计划内课程总数，跨学期讲授的同一门课程计一门）
18. 实践教学学分占总学分比例

学科门类	名称	代码	名称	比例（%）
经济学	金融学类	020301K	金融学	20.39
	经济与贸易类	020401	国际经济与贸易	21.42
法学	法学类	030101K	法学	28.46
文学	中国语言文学类	050101	汉语言文学	21.81
		050103	汉语国际教育	19.62

	外国语言文学类	050201	英语	20.62	
		050207	日语	26.79	
	新闻传播学类	050301	新闻学	22.5	
		050303	广告学	26.67	
理学	数学类	070102	信息与计算科学	21.47	
	化学类	070302	应用化学	25.93	
	心理学类	071102	应用心理学	28.91	
工学	机械类	080201	机械工程	29.42	
		080204	机械电子工程	27.11	
		080207	车辆工程	25.9	
	仪器类	080301	测控技术与仪器	27.5	
	材料类	080414T	新能源材料与器件	25.58	
	能源动力类	080501	能源与动力工程	31.15	
	电气类	080601	电气工程及其自动化	28.97	
		080604T	电气工程与智能控制	25.45	
	电子信息类	080702	电子科学与技术	29.14	
		080703	通信工程	30.26	
		080704	微电子科学与工程	28.27	
		080705	光电信息科学与工程	30.38	
		080706	信息工程	29.1	
		080714T	电子信息科学与技术	27.5	
	自动化类	080802T	轨道交通信号与控制	26.73	
	计算机类	080901	计算机科学与技术	28.97	
		080905	物联网工程	28.88	
	纺织类	081602	服装设计与工程	32.82	
	管理学	工商管理类	120201K	工商管理	19.81
			120202	市场营销	8.22
120203K			会计学	28.28	
120206			人力资源管理	28.71	
公共管理类		120403	劳动与社会保障	26.22	
		120405	城市管理	29.87	

	图书情报与档案管理类	120502	档案学	28.27
		120503	信息资源管理	28.27
艺术学	音乐与舞蹈学类	130208TK	航空服务艺术与管理	36.86
	戏剧与影视学类	130309	播音与主持艺术	37.31
	设计学类	130502	视觉传达设计	21.04
		130503	环境设计	22.67
		130504	产品设计	17.69
		130505	服装与服饰设计	29.55

19. 选修课学分占总学分比例

学科门类	名称	代码	名称	比例 (%)
经济学	金融学类	020301K	金融学	19.81%
	经济与贸易类	020401	国际经济与贸易	25.00%
法学	法学类	030101K	法学	17.31%
文学	中国语言文学类	050101	汉语言文学	23.28%
		050103	汉语国际教育	20.51%
	外国语言文学类	050201	英语	26.30%
		050207	日语	17.31%
	新闻传播学类	050301	新闻学	20.29%
		050303	广告学	29.17%
理学	数学类	070102	信息与计算科学	21.33%
	化学类	070302	应用化学	21.00%
	心理学类	071102	应用心理学	26.92%
工学	机械类	080201	机械工程	17.95%
		080204	机械电子工程	23.06%
		080207	车辆工程	27.88%
	仪器类	080301	测控技术与仪器	21.79%
	材料类	080414T	新能源材料与器件	23.72%
	能源动力类	080501	能源与动力工程	13.46%
	电气类	080601	16.35	16.35%
		080604T	电气工程与智能控制	28.53%
	电子信息类	080702	电子科学与技术	25.00%
		080703	通信工程	21.15%

		080704	微电子科学与工程	19.87%
		080705	光电信息科学与工程	23.08%
		080706	信息工程	20.19%
		080714T	电子信息科学与技术	24.04%
	自动化类	080802T	轨道交通信号与控制	26.92%
	计算机类	080901	计算机科学与技术	18.75%
		080905	物联网工程	9.70%
	纺织类	081602	服装设计与工程	16.03%
管理学	工商管理类	120201K	工商管理	27.24%
		120202	市场营销	69.02%
		120203K	会计学	27.59%
		120206	人力资源管理	21.55%
	公共管理类	120403	劳动与社会保障	21.47%
		120405	城市管理	27.56%
	图书情报与档案管理类	120502	档案学	25.64%
		120503	信息资源管理	25.64%
艺术学	音乐与舞蹈学类	130208TK	航空服务艺术与管理	24.36%
	戏剧与影视学类	130309	播音与主持艺术	21.79%
	设计学类	130502	视觉传达设计	18.61%
		130503	环境设计	17.67%
		130504	产品设计	3.21%
		130505	服装与服饰设计	7.691%

20. 主讲本科课程的教授占教授总数的比例（不含讲座）

全院	100
文学与传播系	100
社会服务系	100
法政系	100
经济系	100
工商管理系	100
外语系	100
计算机工程系	100
光电与能源工程系	100

电子信息工程系	100
机电工程系	100
轨道交通工程系	100
艺术系	100

21. 教授（包含副教授）讲授本科课程占课程总门次数比例

单位	比例 (%)
全院	40.08
文学与传播系	29.4
社会服务系	42.9
法政系	40
经济系	45.5
工商管理系	33.3
外语系	17.9
计算机工程系	47.05
光电与能源工程系	40
电子信息工程系	44.45
机电工程系	36.89
轨道交通工程系	66.67
艺术系	20
体育教研室	45.45
思政教研室	60
数学教研室	38.46
实践教学中心	33.3

22. 实践教学及实习实训基地

单位	基地数
全院	125
文学与传播系	12
社会服务系	10
法政系	20
经济系	5
工商管理系	7
外语系	9

计算机工程系	7
光电与能源工程系	5
电子信息工程系	7
机电工程系	16
轨道交通工程系	9
艺术系	18

23. 应届本科生毕业率

专业代码	专业名称	毕业率 (%)
	全院	96.92
020301K	金融学	98.80
020401	国际经济与贸易	92.05
030101K	法学	95.36
050101	汉语言文学	97.22
050103	汉语国际教育	98.05
050201	英语	90.00
050207	日语	98.65
050301	新闻学	98.59
050303	广告学	80.39
070102	信息与计算科学	84.44
070302	应用化学	94.74
071102	应用心理学	87.93
080201	机械工程	96.48
080204	机械电子工程	90.00
080207	车辆工程	91.11
080301	测控技术与仪器	97.67
080501	能源与动力工程	95.45
080601	电气工程及其自动化	98.36
080604T	电气工程与智能控制	93.33
080702	电子科学与技术	93.75
080703	通信工程	95.00
080704	微电子科学与工程	92.98
080705	光电信息科学与工程	95.92
080706	信息工程	95.92
080714T	电子信息科学与技术	100.00

080802T	轨道交通信号与控制	91.23
080901	计算机科学与技术	92.44
080905	物联网工程	91.35
081602	服装设计工程	92.86
120201K	工商管理	93.24
120202	市场营销	97.30
120203K	会计学	97.21
120206	人力资源管理	98.70
120403	劳动与社会保障	92.21
120405	城市管理	93.75
120502	档案学	98.31
120503	信息资源管理	97.30
130208TK	航空服务艺术与管理	0
130309	播音与主持艺术	0
130502	视觉传达设计	88.89
130503	环境设计	96.08
130504	产品设计	91.30
130505	服装与服饰设计	100.00

24. 应届本科生学位授予率

专业代码	专业名称	毕业率 (%)
	全院	99.21
020301K	金融学	97.58
020401	国际经济与贸易	100.00
030101K	法学	100.00
050101	汉语言文学	98.57
050103	汉语国际教育	98.68
050201	英语	95.83
050207	日语	97.26
050301	新闻学	100.00
050303	广告学	85.37
070102	信息与计算科学	81.58
070302	应用化学	92.59
071102	应用心理学	96.08
080201	机械工程	91.15

080204	机械电子工程	91.11
080207	车辆工程	87.80
080301	测控技术与仪器	95.24
080501	能源与动力工程	95.24
080601	电气工程及其自动化	86.67
080604T	电气工程与智能控制	73.81
080702	电子科学与技术	93.33
080703	通信工程	87.72
080704	微电子科学与工程	90.57
080705	光电信息科学与工程	93.62
080706	信息工程	91.49
080714T	电子信息科学与技术	94.83
080802T	轨道交通信号与控制	98.08
080901	计算机科学与技术	96.36
080905	物联网工程	100.00
081602	服装设计与工程	92.31
120201K	工商管理	98.55
120202	市场营销	98.61
120203K	会计学	98.28
120206	人力资源管理	98.03
120403	劳动与社会保障	100.00
120405	城市管理	100.00
120502	档案学	98.28
120503	信息资源管理	91.67
130208TK	航空服务艺术与管理	0
130309	播音与主持艺术	0
130502	视觉传达设计	95.83
130503	环境设计	97.96
130504	产品设计	95.24
130505	服装与服饰设计	85.71

25. 2019 届本科生就业率

系名称	专业名称	毕业生人数	各专业初次就业率	各专业年终就业率
光电与能源工程系	测控技术与仪器	48	83.33	97.92
	光电信息科学与工程	51	78	94
	能源与动力工程	50	58	86
	应用化学	45	97.78	97.78
	电子信息科学与技术	50	90	96
外语系	英语	145	85.92	94.37
	英语（五年一贯制）	38	98.65	100
	日语	62	96.77	100
电子信息工程系	电子科学与技术	104	86	96
	信息工程	45	93.33	100
	微电子科学与工程	47	93.62	97.87
	通信工程	61	90.16	98.36
	服装与服饰设计	21	100	100
艺术系	环境设计	23	100	100
	空乘 1	44	76.97	97.56
	视觉传达设计 1（专转本）	36	86.49	97.3
	视觉传达设计 2（专转本）	32	89.29	96.43
	视觉传达设计	86	100	100
	产品设计	21	100	100
	艺术设计	21	100	1000
计算机工程系	物联网工程（专转本）	51	97.78	100
	信息与计算科学	38	100	100
	物联网工程	95	84	92
	计算机科学与技术	119	70	96
	计算机科学与技术（专转本）	128	97.56	100
社会服务系	应用心理学	57	96.49	98.25
	信息资源管理	61	70.49	80.33
	档案学	56	76.79	89.29
	劳动与社会保障	61	83.61	98.36
文学与传播系	汉语言文学（专转本）	56	90.14	94.37
	汉语言文学	131	70	93.33
	汉语国际教育	65	69.23	96.92

	新闻学	63	90.32	98.39
	广告学	131	83.33	100
经济系	国际经济与贸易（专转本）	69	100	100
	国际经济与贸易（五年一贯制）	58	93.48	100
	国际经济与贸易	236	73.97	89.04
	金融学	150	73.83	95.3
工商管理系	工商管理	56	91.07	92.86
	市场营销	64	100	100
	会计学	154	63.64	97.4
机电工程系	电气工程及其自动化	167	98.11	100
	机械工程	59	67.8	96.61
	服装设计与工程	45	88.89	91.11
	机械电子工程	176	78.95	98.25
	车辆工程	51	90	96
	城市轨道交通控制工程	48	64.58	87.5
法政系	人力资源管理	157	95	95
	城市管理	62	80.65	95.16
	法学	77	92.11	97.37
本院平均			85.54	96.10

26. 体质测试达标率

专业代码	专业名称	参与测试人数	测试合格人数	合格率（%）
	全校整体	7418	7363	99.26
020301K	金融学	271	270	99.63
020401	国际经济与贸易	216	214	99.07
030101K	法学	287	287	100.00
050101	汉语言文学	226	223	98.67
050103	汉语国际教育	193	193	100.00
050201	英语	175	174	99.43
050207	日语	226	225	99.56
050301	新闻学	206	206	100.00
050303	广告学	198	198	100.00

070102	信息与计算科学	50	49	98.00
070302	应用化学	46	46	100.00
071102	应用心理学	211	209	99.05
080201	机械工程	173	168	97.11
080204	机械电子工程	182	181	99.45
080207	车辆工程	178	178	100.00
080301	测控技术与仪器	134	133	99.25
080414T	新能源材料与器件	151	149	98.68
080501	能源与动力工程	155	154	99.35
080601	电气工程及其自动化	180	177	98.33
080604T	电气工程与智能控制	167	165	98.80
080702	电子科学与技术	163	161	98.77
080703	通信工程	167	164	98.20
080704	微电子科学与工程	144	143	99.31
080705	光电信息科学与工程	142	142	100.00
080706	信息工程	159	159	100.00
080714T	电子信息科学与技术	153	152	99.35
080802T	轨道交通信号与控制	177	176	99.44
080901	计算机科学与技术	185	184	99.46
080905	物联网工程	170	167	98.24
081602	服装设计与工程	98	97	98.98
120201K	工商管理	200	199	99.50
120202	市场营销	187	185	98.93
120203K	会计学	268	267	99.63
120206	人力资源管理	280	278	99.29
120403	劳动与社会保障	184	183	99.46
120405	城市管理	184	182	98.91
120502	档案学	180	179	99.44
120503	信息资源管理	192	190	98.96
130309	播音与主持艺术	78	78	100.00
130502	视觉传达设计	77	76	98.70
130503	环境设计	74	74	100.00

130504	产品设计	73	73	100.00
130505	服装与服饰设计	72	72	100.00

27. 学生学习满意度问卷调查

大学生对教学满意度调查

同学您好！

本问卷调查旨在了解大家对学校教师教学、自身学习和生活的情况，以便更为大家提供服务。本问卷答案无对错之分，您只需要填写您最真实的想法。请找一个安静的地方和大约10分钟时间认真、耐心地作答每一题。请大家于2020年12月5日前完成并提交问卷。

再次感谢您理解与配合，祝学习和生活愉快！

一、专业认同

非常不满意 不满意 一般 满意 非常满意

1. 我的专业的教学总学时学年分布合理
2. 我的专业公共课和专业课设置比例合理
3. 我的专业教学培养方案中总学分设定很合适
4. 我的专业培养目标科学准确
5. 我的专业培养特色鲜明
6. 我的专业毕业后就业质量高
7. 我的专业培养环节安排紧密合理

二、教学内容

非常不满意 不满意 一般 满意 非常满意

1. 教学内容融入最新科研成果
2. 教学内容包含各级各类的精品资源课程
3. 教学内容实用性较强，与就业联系密切
4. 教学内容有综合性、设计性、创新性实践教学环节
5. 教学内容中的理论学习能够指导实践操作
6. 课程内容设置与时俱进，具有前瞻性
7. 课程内容能有效激发我的学习兴趣

三、教学资源

非常不满意 不满意 一般 满意 非常满意

1. 学校网络教学资源丰富，使用便捷
2. 学校提供实习、实践的机会多
3. 学校书籍、教材、期刊等学习资源充足
4. 学校开设的课程种类多，资源丰富，能够满足多样化学习需要
5. 学校拥有丰富的线上资源，如慕课、微课、校内spoc
6. 学校与同类学校等进行合作交流，进行资源共享
7. 学校提供丰富讲座或学术会议

四、教学方式

非常不满意 不满意 一般 满意 非常满意

1. 教师教学过程中以学生为中心，注重师生间互动
2. 教师教学过程能够因材施教，课堂氛围好
3. 教师课堂教学条例清楚，遵循课堂教学规章制度
4. 教师教学过程中使用多种方式激发学生学习兴趣
5. 教师热爱教学，精力投入充分
6. 教师授课方式多元化，注重把信息技术融入教学

五、教学管理

非常不满意 不满意 一般 满意 非常满意

1. 教学管理人员服务态度的满意程度

2. 教学管理中运用现代化（智能化、移动化等）管理方式的满意程度
3. 教学管理过程有序性和高效性的满意程度
4. 教学管理制度体现“以学生为本”的满意程度
5. 对学分制学籍管理的满意程度
6. 对教学的常规检查、监督方面的满意程度
7. 对学风管理的满意程度
8. 对考风考纪的满意程度
9. 教学管理信息透明公开化的满意程度

六、学习效果

非常不满意 不满意 一般 满意 非常满意

1. 大学教学对我的专业实践操作能力有很好提升
2. 大学教学使我掌握核心学科知识
3. 大学教学对我批判性思维有很好的提升
4. 大学教学对我的人际能力（有效沟通、团队协作）有很好的提升
5. 大学教学对我的人生价值观改变很大
6. 大学教学对我的思想道德素质有很好提升
7. 大学教学对我的学习能力有很大提高
8. 大学教学对我的学习态度有较大转变
9. 我对学校本科教学效果的总体满意程度

七、疫情期间线上教学

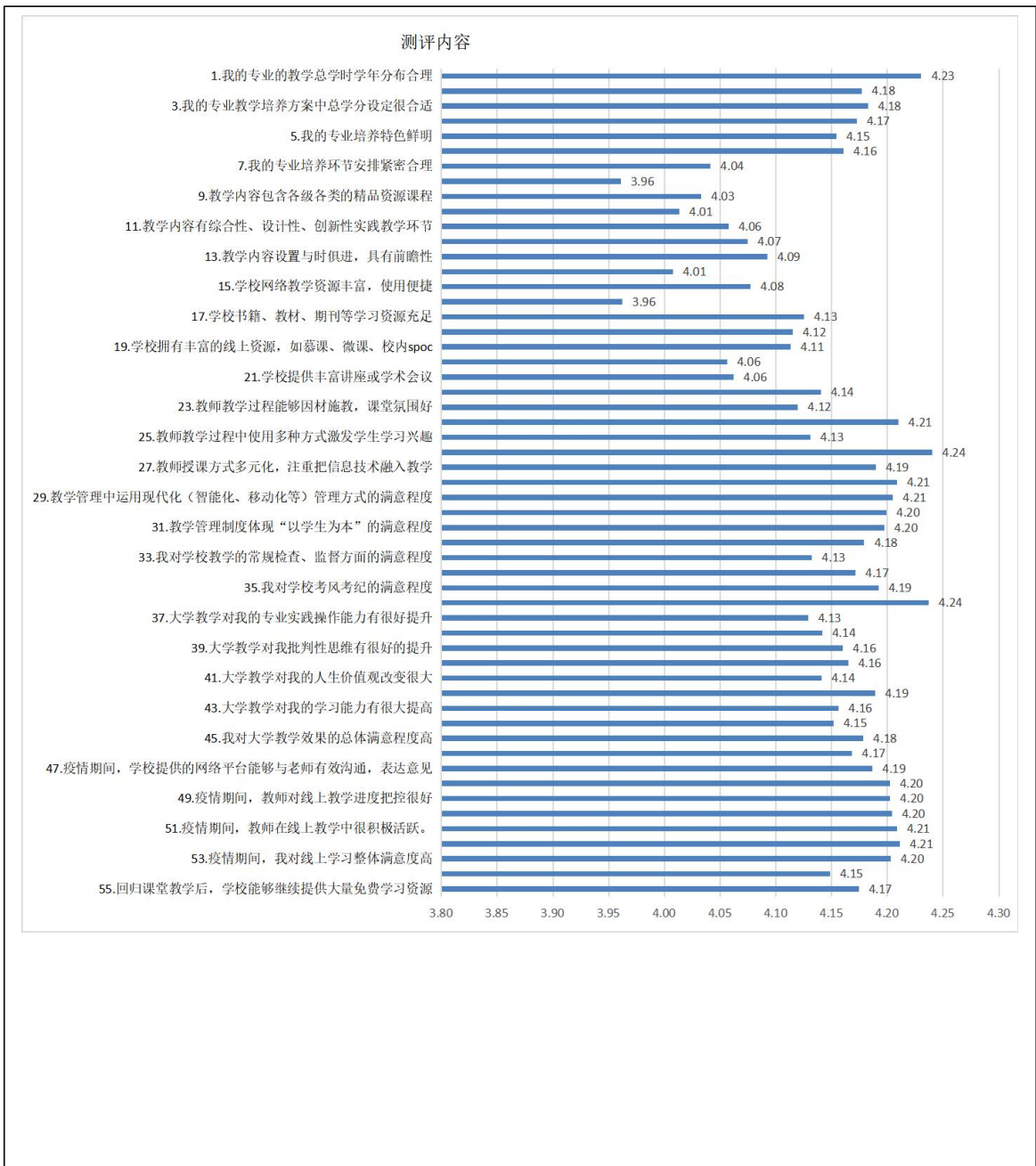
非常不满意 不满意 一般 满意 非常满意

1. 学校提供便利的线上教学环境，在家能够高质量的进行学习
2. 学校提供的网络平台能够与老师有效沟通，表达意见
3. 学校加大教学资源的共享程度来丰富线上学习资源
4. 教师对线上教学进度把控很好
5. 线上作业布置合理、及时批阅。
6. 教师在线上教学中任然很积极活跃。
7. 教师对于学生的线上提问反馈及时
8. 疫情期间，我对线上教学整体满意度高
9. 回归课堂教学后，老师能够采用线上线下混合式教学
10. 回归课堂教学后，学校能够继续提供大量免费学习资源

八、学习需求

在今后学习过程中，你希望学校能提供什么样的帮助，请列举 1-3 项需求。

<https://www.wjx.cn/jq/97494127.aspx>



疫情期间线上教学满意度统计分析表	
题项	平均数
1、学校提供便利的线上教学环境，在家能够高质量的进行学习	4.1684
2、学校提供的网络平台能够与老师有效沟通，表达意见	4.1865
3、学校加大教学资源的共享程度来丰富线上学习资源	4.2021
4、教师对线上教学进度把控很好	4.2025
5、线上作业布置合理、及时批阅。	4.2039
6、教师在线上教学中任然很积极活跃。	4.2083
7、教师对于学生的线上提问反馈及时	4.2112
8、疫情期间，我对线上教学整体满意度高	4.2028
9、回归课堂教学后，老师能够采用线上线下混合式教学	4.1484
10、回归课堂教学后，学校能够继续提供大量免费学习资源	4.1742
有效的 N (listwise)	2756

27. 用人单位对毕业生满意度

对毕业生的总体满意度:2019 年用人单位对本校毕业生的总体满意度为 89.75%，较之 2018 届毕业生满意度 88.51%有了一定提升。

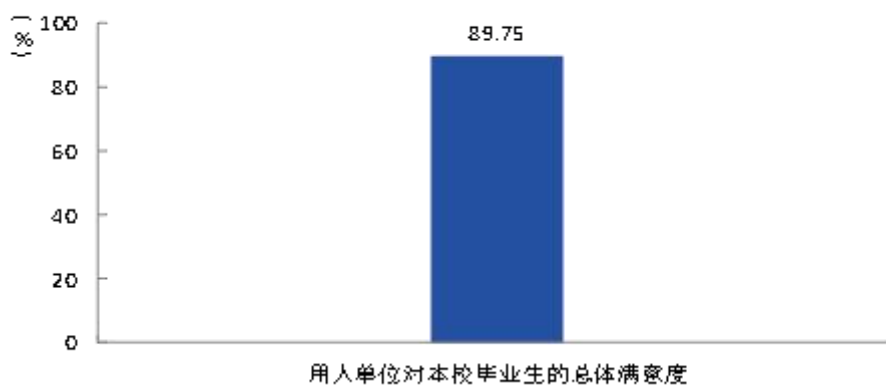


图1 用人单位对本校毕业生的总体满意度

数据来源：江苏招就“2019 年度用人单位招聘情况调查”。

对毕业生知识的满意度:2019 年用人单位对本校毕业生跨学科专业知识、现代科技基础知识（均为 91.25%）的满意度较高，其次是社会人文知识（87.50%）。

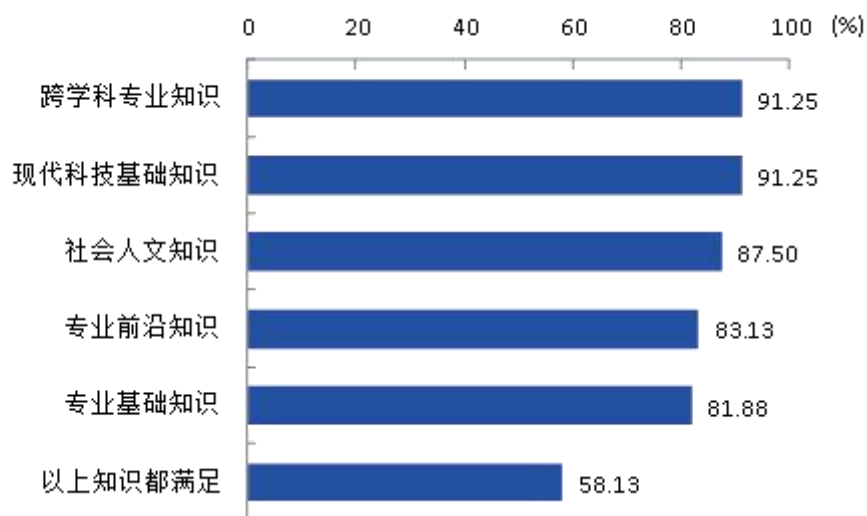


图 2 用人单位对本校毕业生知识的满意度（多选）

数据来源：江苏招就“2019 年度用人单位招聘情况调查”。

对毕业生职业能力的满意度：2019 年用人单位对本校毕业生动手操作能力(93.13%)的满意度较高，其次是创新能力（89.38%）和科学思维能力（88.75%），其中创新能力较之去年指标分别高了 1.08%，动手操作能力、科学思维能力比去年略低。

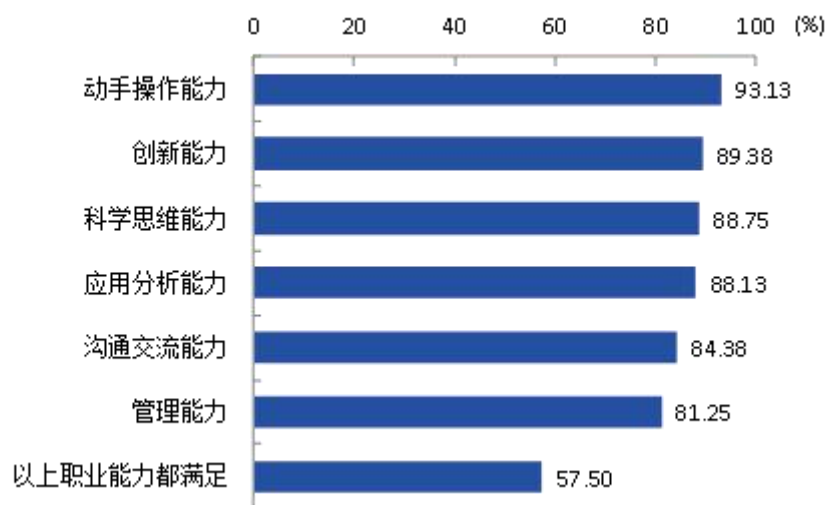


图 3 用人单位对本校毕业生职业能力的满意度（多选）

数据来源：江苏招就“2019 年度用人单位招聘情况调查”。

对毕业生职业素养的满意度：2019 年用人单位对本校毕业生情感与价值观（94.38%）满意度较高，其次是做事方式（均为 93.13%）、个人品质（91.88%），其中情感与价值观比去年指标高了 0.23%，做事方式和个人品质分别略低于去年 1.02%和 0.5%。

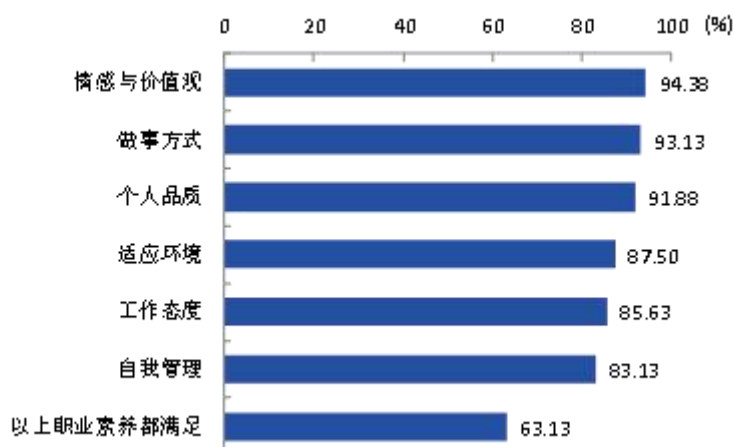


图4 用人单位对本校毕业生职业素养的满意度（多选）

数据来源：江苏招就“2019年度用人单位招聘情况调查”。

（二）对学校人才培养的改进建议

2019年用人单位对学校人才培养的改进建议主要是强化专业实践环节（35.63%），其次是加强校企合作（32.50%）、调整专业适应社会需要（27.50%），与去年前三项建议仍然一致。

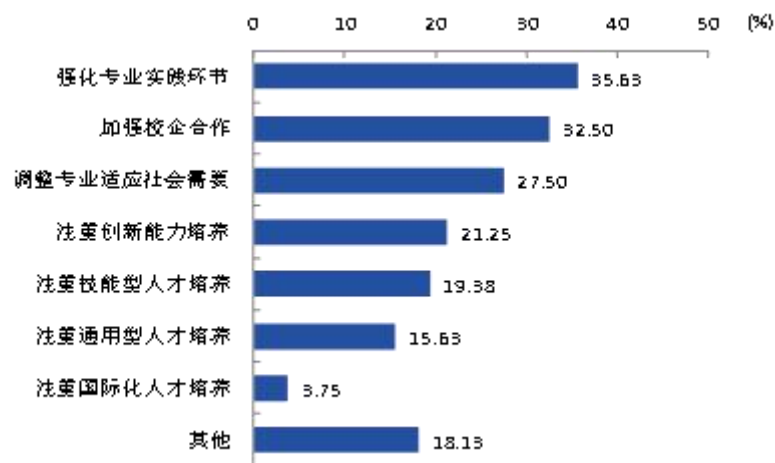


图5 用人单位对学校人才培养的改进建议（多选）

数据来源：江苏招就“2019年度用人单位招聘情况调查”。